

COMMUNAUTÉ DE COMMUNES
DE LA GRANDE VALLÉE DE LA MARNE

RAPPORT D'ACTIVITÉS 2025



LA GRANDE
VALLÉE

COMMUNAUTÉ DE COMMUNES
DE LA GRANDE VALLÉE DE LA MARNE

WWW.CCGVM.COM



RAPPORT D'ACTIVITÉS 2025

SOMMAIRE

AMÉNAGEMENT DU TERRITOIRE

Réseaux	P2
Urbanisme	P3
Déchets	P4
Mobilité	P6

VIE DE L'ASSEMBLÉE

P7

TOURISME - CULTURE - SPORT

Les équipements et événements touristiques	P8
--------------------------------------------	----

PATRIMOINE

P13

DÉVELOPPEMENT ÉCONOMIQUE

P14

ACTION SOCIALE

P18

SECOURS & INCENDIE

P19

INDICATEURS

Finances	P20
Subventions	P21
Ressources Humaines	P22



● Création en 2016
de deux communes nouvelles

AMÉNAGEMENT DU TERRITOIRE

Réseaux

Optimiser et uniformiser les modes de gestion

Gérer le patrimoine (eau & assainissement et éclairage public)

1 Les principaux chantiers réalisés en 2025

	Nature des travaux	Entreprise titulaire et/ou maîtrise d'oeuvre	Montant (part CCGVM)	Subventions
AY-CHAMPAGNE	Zonage d'assainissement étude règlementaire réseaux et STEP - Dossier loi sur l'eau	VERDI	174 000 HT	Agence de l'Eau Seine-Normandie (80%)
AMBONNAY	Attribution du marché : réhabilitation de la station d'épuration	CEREG SADE	1.8M€	DETR ; CD51 ; Agence de l'eau
FONTAINE SUR AY AVENAY VAL D'OR	Interconnexion et redimensionnement de la station d'épuration - études En cours de consultation		montant estimé 1.1M€	DETR ; Département, Agence de l'eau
AVENAY VAL D'OR Rue de l'écu de France	Travaux d'assainissement des eaux plu- viales et usées + eau potable + éclairage Public	CORBAVIE SRTP	220 732€ HT 5000€ éclairage	Agence de l'eau
AY-CHAMPAGNE Rue Henri Henrion	Renouvellement des réseaux d'eau potable et d'assainissement des eaux pluviales	CEREG MARTINS TP	650 000€ HT 20 000€ éclairage	Département et Agence de l'eau
TOURS SUR MARNE Rue de la vieille moterie et impasse St-Antoine	Renouvellement des réseaux d'eau potable et d'assainissement des eaux pluviales	VRD Partenaires CTP	214 000€ HT 10 000€ éclairage	

ÉCLAIRAGE PUBLIC



POURSUITE DU PROGRAMME DE
REPLACEMENT DES LAMPES A
SODIUM

210 lampes sodium ont été
remplacées en 2025 pour un
montant de 125 000€.

AMÉNAGEMENT DU TERRITOIRE

Urbanisme

Appliquer la réglementation locale en matière d'urbanisme
Simplifier les démarches (dématérialisation)

1 Un nouveau siège administratif pour l'intercommunalité

La Communauté de Communes, qui mène depuis 30 ans des missions de proximité, ancrées dans les réalités quotidiennes des habitants, des entreprises, et des personnes fragiles ou en difficulté s'est structurée sur trois sites au fil des années tous situés à Aÿ-Champagne. Après avoir mené à bien des projets d'envergure en matière d'eau et assainissement ou de tourisme, il était temps pour les usagers et les agents de bénéficier d'un accueil et de locaux davantage adaptés à leurs besoins.

Le patrimoine immobilier de la collectivité disposait d'un bâtiment inoccupé à Aÿ-Champagne (9 boulevard Charles de Gaulle), qui a été identifié pour accueillir en 2026 les 10 agents administratifs de l'intercommunalité à l'issue de travaux.

La collectivité souhaite mettre l'accent sur la qualité de vie au travail, la performance énergétique, la flexibilité technique et l'utilisation de matériaux premiers et locaux. Le parti-pris architectural, qui promeut une architecture bioclimatique, restera respectueux de l'identité du site.

Installation et inauguration : premier trimestre 2026

INDICATEURS

490

demandes de permis et déclarations préalables en 2025 (contre 453 en 2024) dont 232 demandes dématérialisées

70

nombre de demandes d'installation de panneaux photovoltaïques (contre 65 en 2024)

30

nombre de demandes d'isolation thermique par l'extérieur en 2025 contre 10 en 2024



AMÉNAGEMENT DU TERRITOIRE

Déchets

Maitriser les coûts des prestations de collecte
Simplifier le geste du tri sélectif

1 Un nouveau mode de collecte pour les végétaux

VOITRE NOUVEAU BAC A DÉCHETS VERTS & BIODECHETS EST DISPONIBLE

LA COMMUNAUTÉ MODIFIE LE MODE DE COLLECTE DES VÉGÉTAUX POUR RÉDUIRE LA CHARGE SOUTENUE PAR LES AGENTS (JUSQU'À 5 TONNES PAR JOUR) !

POUR CELA, LA COLLECTE VOUS DOIT ÊTRE FAITE DANS UN NOUVEAU CONTENAINT EN REMPLACEMENT DES SACS.

LA FRÉQUENCE ET LES JOURS DE COLLECTE DES DÉCHETS VERTS & DES BIODECHETS NE CHANGENT PAS !

À NOTER : LES MÉNAGES QUI NE SORTENT PAS DE DÉCHETS VERTS PEUVENT CONTINUER À SE SERVIR DE SAC HABITUEL POUR LES BIODECHETS.

ATTENTION !
À COMPTER DU 1^{ER} OCTOBRE 2025, LES SACS À DÉCHETS VERTS NE SERONT PLUS COLLECTÉS. RENEZ-À-VEIR CHERCHER VOTRE BAC.

JOURS DE DISTRIBUTION DE VOTRE NOUVEAU BAC AU VERSO DE CE DOCUMENT

VOITRE BAC DE COLLECTE VOUS SERA REMIS CONTRE CE BON (UN BAC PAR FORTE)

NOM : _____
PRÉNOM : _____
ADRESSE : _____
COMMUNE : _____
E-MAIL : _____

EN TANCE + 02 30 00 00 00
www.grandvaldemarne.com

Plus en savoir plus sur la gestion de vos déchets personnelles : <http://www.grandvaldemarne.com>

Dans le but de réduire la pénibilité du travail des agents, la Communauté de Communes a mis en place dès juin 2025 un nouveau système de collecte des végétaux.

Les sacs ont été progressivement remplacés par un bac spécifique fourni gratuitement aux administrés.

Ce nouveau contenant permet de mélanger les végétaux et les biodéchets. Les administrés qui ne sortent pas (ou peu) de déchets verts peuvent continuer à utiliser le bac à biodéchets.

2 La TEOM : une augmentation progressive pour un service équilibré

Face à l'augmentation des coûts de collecte et de traitement des déchets, la Taxe d'Enlèvement des Ordures Ménagères (TEOM) doit évoluer pour garantir un financement équilibré du service. Actuellement insuffisante pour couvrir l'ensemble des dépenses, elle est depuis plusieurs années ajustée par étapes afin de limiter l'impact sur les contribuables tout en assurant la pérennité du service public.

En 2024, le taux de la TEOM, pour l'ensemble de l'intercommunalité, a été fixé à 4,30%. Le montant de cette taxe couvre environ 40% de la dépense relative aux déchets, qui s'élève à 1 765 000 d'euros*, déduction faite des différents soutiens financiers des éco-organismes. En 2025, le taux a été porté à 5.5% restant l'un des taux les plus bas de la Marne.

INDICATEURS

60kg/hab

collecte des biodéchets
(soit une augmentation de 4.5%)

150kg/hab

collecte des ordures
ménagères (soit une baisse de 1.9%)

67.5kg/hab

collecte du tri sélectif (soit une baisse de 1%)

65 kg/hab

collecte du verre en apport
volontaire (soit une hausse de 3.8%)



ZOOM SUR...

LA RESSOURCERIE RECUP'R

La structure d'économie sociale et solidaire a fêté son 10e anniversaire en 2025 ! En donnant une nouvelle utilité aux objets destinés à être jetés, Récup'R lutte activement contre le gaspillage et œuvre pour la réinsertion professionnelle de personnes en difficulté.

1 Une collectivité initiatrice du projet

La Communauté de Communes est la collectivité initiatrice du projet de ressourcerie. Depuis sa création, elle a maintenu son engagement dans le partenariat initial :

- une subvention annuelle pour l'activité de 29 000 €.
- la mise à disposition dans le cadre de son marché des gestions des déchets des déchetteries 3 bennes : une benne DIB (tout-venant) pris en charge financièrement par la collectivité et 2 bennes pour le recyclage (papiers/cartons et métaux) dont la collectivité garde les ventes matières.

2 Evolution de leur agrément ACI

L'association ENRÉSO 51 dispose pour sa structuration salariale, d'un agrément Atelier Chantier d'Insertion (ACI) depuis 2018 et porté depuis 2020 par l'établissement AM2R. La forme ACI est le modèle le plus courant des ressourceries employeuses mais aussi la forme la plus économiquement tenable pour le modèle de développement des activités. En 2025, la Ressourcerie a perdu cet agrément lui faisant renoncer au dispositif de l'Insertion par l'Activité Économique (IAE) et par conséquent de salariés.

INDICATEURS

9

nombre d'emplois pérennes

398

nombre de tonnes d'objets collectés en apport volontaire (contre 379 en 2024);
47t en déchetterie
et 185t en rendez-vous de collecte à domicile.

372

tonnes d'objets réemployés;
130t d'objets recyclés et
23t d'objets revalorisés
(valorisation énergétique)



AMÉNAGEMENT DU TERRITOIRE

Mobilité

Proposer une offre diversifiée de transports durables

Un engagement continu envers des solutions de mobilité adaptées

1 Blablacar Daily : promouvoir et inciter au covoiturage

La Communauté de Communes soutient financièrement le covoiturage sur son territoire avec le concours de Blablacar Daily, encourageant ainsi les automobilistes à partager leurs trajets du quotidien.

La plateforme enregistrait, sur notre territoire en 2025, 1326 inscrits dont 499 covoitureurs réguliers pour 1953 trajets réalisés (soit 4476€ financés). Le dispositif a été élargi aux deux autres EPCI voisins en 2025.

3 L'aide aux transports scolaires

Le changement de cadre financier entre la Région Grand-Est et la Communauté de Communes a abouti à une évolution du tarif d'inscription aux transports scolaires pour chaque élève de 12€ à 94€.

La CCGVM, par le biais de son CIAS, a mis en place un dispositif de participation à ces frais supplémentaires sous condition d'éligibilité. Ainsi en 2025, 83 familles (pour 102 enfants) ont pu profiter de cette aide financière s'élevant à 7875€.

2 Un véhicule vers l'emploi

La Communauté de Communes est devenue un relais du dispositif de la RÉGION GRAND EST « un véhicule vers l'emploi » qui permet, sous critères d'éligibilité, de disposer d'un véhicule en location à prix modique. La collectivité a donc acquis 5 véhicules et deux vélos électriques permettant ainsi aux bénéficiaires ne disposant pas de véhicule ou de permis de conduire de rejoindre leur lieu de travail ou de formation professionnelle. En 2025, 4 locations ont été réalisées (2 avec et 2 sans permis).

4 L'arrivée du TAD

La Communauté de Communes poursuit son action en faveur d'une mobilité accessible et flexible. Son offre s'est enrichie en 2025 avec l'arrivée d'un service de transport à la demande (TAD) organisé par Mouvéo.

Cette nouvelle solution de mobilité permet de se déplacer facilement, notamment dans les zones les moins desservies du territoire, grâce à un système de réservation simple et pratique. Au démarrage du service, deux réunions publiques ont été réalisées. Mouvéo enregistrait fin 2025 une trentaine de courses.



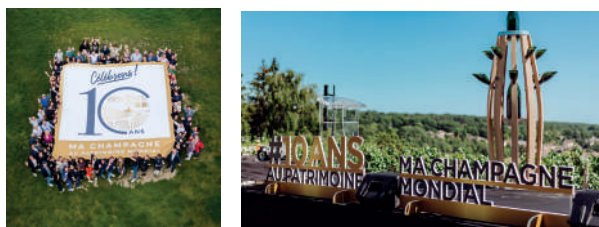
VIE DE L'ASSEMBLÉE

Partenariats

Favoriser et faciliter les partenariats extérieurs / institutionnels et intercommunautaires

1 10^e anniversaire de l'inscription des Coteaux, Maisons et Caves de Champagne

En 2025, notre territoire a célébré les 10 ans de l'inscription des Coteaux, Maisons et Caves de Champagne au patrimoine mondial de l'UNESCO. Une décennie de reconnaissance pour ces paysages sculptés par le temps, témoins d'un savoir-faire unique. De nombreux événements ont marqué cet anniversaire exceptionnel dont le point d'orgue s'est déroulé le 4 juillet à Champillon avec le concours de la Communauté de Communes.



2 Maison de l'Habitat : améliorer le confort de son logement

Dans le cadre du Pacte Territorial France Rénov', la Communauté de Communes et la Maison de l'Habitat d'Épernay a organisé, en 2025, des balades thermographiques pour identifier les déperditions de chaleur des habitations, à l'aide d'une caméra infrarouge, depuis l'espace public.

Ces initiatives seront reconduites en 2026 et viendront compléter les permanences organisées dans les communes (11 en 2025 - pour 75 ménages pris en charge) visant à sensibiliser les propriétaires sur l'amélioration du confort de leur logement.

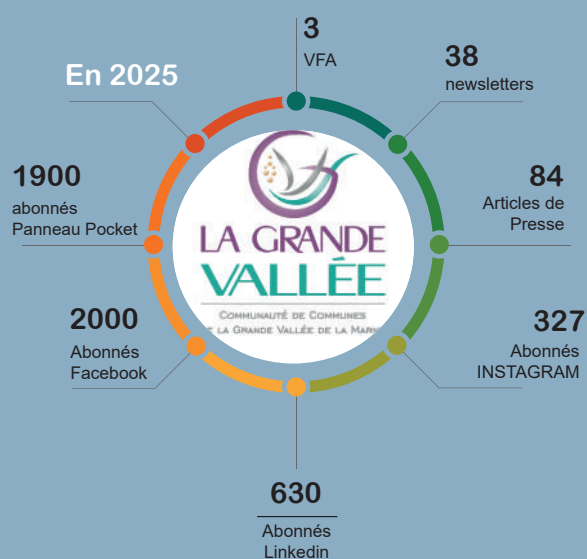
COMMUNICATION

Interne et externe

A3PC : Renouvellement du partenariat pour la mise à disposition d'une photothèque

La collectivité s'est associée à l'Association pour la Promotion Photographique du Patrimoine de Champagne (A3PC). Cette dernière met à disposition de la collectivité sa photothèque relative au patrimoine paysager, architectural et culturel du territoire intercommunal.

La collectivité dispose de photographies illustrant les compétences et les événements. Ces prises de vue sont exploitées tout au long de l'année. Outre leur utilisation sur l'ensemble des parutions internes et externes de la collectivité, ces dernières ont permis d'informer, de sensibiliser, de faire réagir, de créer du lien quotidiennement sur ses médias sociaux.



TOURISME - CULTURE - SPORT

Les équipements touristiques

Ingénierie touristique

Accroître la notoriété du territoire par la création d'évènements touristiques et culturels

1 Panoramic Tour Expériences

A l'occasion des Journées Européennes du Patrimoine, la Communauté de Communes a proposé au public 2 expériences paysagères immersives sur 2 points de vue du Panoramic Tour les 20 et 21 septembre 2025. Un concert à la bougie à Pressoraiy et une randonnée commentée à Bouzy (annulée au regard des conditions météo).

2 Sites Touristiques en hausse de fréquentation

La Communauté de Communes dispose de 3 aires de camping-cars et un relais nautique. Suite aux travaux engagés en 2023/2024, réalisés au relais nautique de Mareuil-sur-Aÿ, il a été constaté une augmentation de la fréquentation touristique et des recettes. Ainsi, l'ensemble des sites enregistre en 2025 11 150€ de recettes contre 5800€ en 2024.

INDICATEURS

TAXE DE SÉJOUR

259 000€

montant de la taxe de séjour en 2025

A NOTER :

En 2024, une quinzaine de nouveaux hébergements a été recensée sur les 200 enregistrés sur le territoire. Les tarifs seront révisés en 2026 à la demande de la ville d'Epernay (uniformisation des tarifs)



3 Le concours de Mots Croisés des écoles

Depuis plus de 20 ans, la CCGVM propose aux enfants des classes de CM1 et CM2 de son territoire de participer à un concours de mots croisés.

Objectif : proposer une compétition à la fois ludique et pédagogique.

En 2025, 9 écoles ont participé à la manifestation réunissant 286 élèves autour d'une grille portant sur le thème du spectacle.

Les 10 meilleurs de chaque niveau ont été récompensés de cadeaux culturels.

4 Musiques en Champagne : 25^{ème} édition du 20 au 27 août 2025

L'oénofestival Musiques en Champagne a fait escale dans 6 communes du territoire.

Musiques en Champagne, c'est un budget de 57 382€ dont 13 528€ de billetterie et 1145 festivaliers (191 participants par concert en moyenne).

Pour la première fois, le festival enregistre une baisse de fréquentation qui peut s'expliquer par plusieurs facteurs : météo maussade et vendanges précoces. Il en ressort néanmoins une grande satisfaction du public quant à la qualité des soirées proposées.

Le public se compose viennent essentiellement de la CCGVM et du bassin sparnacien, puis du bassin de Reims et du département de la Marne.

A noter qu'à la marge des personnes ont réservé de Genève, Amsterdam, Parme et Paris.

5 Vign'art : 6^{ème} édition du 15 mai au 24 septembre

Partenaire du festival Vign'Art depuis son lancement, la Communauté de Communes a financé l'installation de 2 nouvelles oeuvres pour un montant de 20 000€ installées à Champillon, Hautvillers, en écho à l'anniversaire des 10 ans de l'inscription Unesco. A titre privé, le Champagne Bollinger a financé une oeuvre sur son vignoble entre Aÿ-Champagne et Mutigny.

6 Le Fonds Hébergement insolite

Pour étoffer l'offre en matière d'hébergements insolites et touristiques de la Destination Champagne, Epernay Agglo Champagne, les Communautés de Communes des Paysages de la Champagne et de la Grande Vallée de la Marne ont relancé collectivement l'appel à candidatures ouvert à tous les porteurs de projet visant à financer via une aide de 5000€ la création d'hébergements «réversibles».

Pour la CCGVM, Monsieur et Madame Xavier de Chamisso pour le projet de rénovation, agrandissement et transformation d'une chapelle familiale en gîte grande capacité à Aÿ-Champagne sont les lauréats de l'édition 2024/2025.



ZOOM SUR

L'OFFICE DE TOURISME INTERCOMMUNAL

Reconnue pour son dynamisme et son professionnalisme, la structure n'a de cesse de se réinventer en proposant aux touristes de passage et à ses partenaires de nouvelles expériences favorisant l'économie locale.

1 Des points d'accueil délocalisés

Les points d'accueil délocalisés restent des relais essentiels pour l'information touristique sur le territoire. L'Office de Tourisme, par des formations du personnel garantit la justesse des propos transmis aux visiteurs. Ainsi, la Bulle des Bermonts à Ambonnay, Pressoria à Aÿ-Champagne ; le Cerf à 3 Pattes à Germaine ou encore la Capitainerie de la Halte Nautique à Mareuil-sur-Aÿ offrent des renseignements pratiques aux touristes.

Ces relais permettent de faciliter à l'information sur l'ensemble du territoire, renforçant ainsi l'attractivité et la visibilité des communes.

2 Animation du réseau de partenaires

Le dispositif « Les Rendez-vous des Ambassadeurs » s'est poursuivi avec trois rencontres en 2025, réunissant au total 49 participants. Ces moments de partage, organisés à Hautvillers, Aÿ-Champagne et Mutigny, permettent de renforcer le réseau des partenaires, de présenter les projets à venir et de valoriser les initiatives locales.

L'objectif reste de faire des habitants et des partenaires de véritables ambassadeurs du territoire, capables de promouvoir la destination auprès de leurs visiteurs et clients.

INDICATEURS

251

nombre de partenaires (contre 258 en 2024)

9 222

nombre de visiteurs en 2025 contre 9 207 en 2024.

150 000

nombre moyen de nuitées enregistrées sur la CCGVM pour une taxe de séjour de l'ordre de 250 000€

En savoir +
info@tourisme-hautvillers.com



ZOOM SUR

PRESSORIA

Implanté à Ay-Champagne, au cœur des coteaux inscrits au patrimoine mondial, Pressoria s'est imposé comme la référence incontournable de l'œnotourisme en Champagne.

À l'aube de son 5^e anniversaire, le centre d'interprétation dédié au champagne et à la Champagne enregistre une fréquentation record en 2025.

1 Conférences littéraires à Pressoria

En 2025, le Centre d'Interprétation a confirmé son rôle de lieu vivant de transmission en organisant deux conférences littéraires.

La première rencontre a accueilli Bernard Beaulieu, ancien élu et passionné d'histoire locale. À travers son intervention, il a su captiver l'auditoire nourris d'anecdotes et d'un profond attachement au territoire.

La seconde conférence concernait Jean-Luc Barbier, ancien directeur du CIVC, venu partager son expertise et son regard sur l'histoire et les enjeux liés au monde viticole. Ces deux événements ont respectivement rassemblé 110 et 80 participants, témoignant d'un réel intérêt du public pour des rencontres culturelles ancrées dans l'histoire et les personnalités du territoire.

2 Une fidélité récompensée

Pressoria a lancé en 2025 un nouveau programme de fidélité pensé pour remercier ses visiteurs réguliers.

Le principe est simple : plus vous venez, plus vous êtes gratifié :

- dès la 2^e visite : 1 entrée à tarif réduit
- dès la 4^e visite : 1 entrée offerte
- dès la 6^e visite : 2 entrées offertes

INDICATEURS

50 392

Visiteurs en 2025 contre
43 060 en 2024

1 176 858€ HT

de chiffre d'affaires global en
2025. Soit une évolution de
17% par rapport à 2024

60 906€

de chiffre d'affaires au bar pour
655 cols dégustés / vendus

186 000€

de chiffre d'affaires en
prestations (privatisations
d'espace et services) pour 52
prestations



ZOOM SUR

LA MJC INTERCOMMUNALE

Véritable moteur culturel, la MJC déploie une énergie contagieuse en proposant des spectacles délocalisés enrichissant ainsi la vie sociale et culturelle de toute la communauté.

1 Résidence du Diable à 4 Pattes

En 2025 la compagnie du Diable à 4 Pattes a entamé sa deuxième année de résidence auprès de la MJCi et sur le territoire de la CCGVM.

L'année précédente, la compagnie avait installé des cafés En fin d'année 2025, des ateliers de pratiques artistiques (théâtre, expression corporel, couture, ...) ont été proposés sur les communes d'Ambonnay, Avenay Val d'Or, Mareuil-sur-Aÿ afin de commencer à travailler sur le grand spectacle participatif « La Bête des Savarts » qui se produira en juillet 2026.

2 La Péniche Night&Day

En 2025, la MJCi a renouvelé son partenariat avec la péniche Night&Day. Installée à Mareuil-sur-Aÿ, Bisseuil et Tours-sur-Marne sur la période estivale, la péniche a accueilli des propositions artistiques de la MJCi comme des lectures, des ateliers d'arts plastiques, des concerts, gratuites et ouvertes à tous.

En parallèle, des séances de courts-métrages ont été proposées aux établissements scolaires du territoire en journée. 13 classes sont montées à bord de la péniche.

INDICATEURS

978

nombre d'adhérents (contre 1019 en 2024)

2542

élèves ont assisté à des spectacles (contre 2065 en 2024)

19

nombre de spectacles sur la CCGVM, dont 2 dans le cadre des galipes, 6 Musiques en Champagne, 3 résidences du diable à 4 pattes

7 interventions socio-culturelles dans le cadre de Street Art Experience - 4 communes touchées (Ambonnay, Bouzy, Nanteuil, Tours-sur-Marne)

Présence de la péniche Night & Day dans 3 communes (Mareuil, Bisseuil et Tours-sur-Marne).



PATRIMOINE

Restauration du Patrimoine Bâti

Préserver et mettre en valeur le patrimoine architectural

1 Deux églises, un même élan

Les deux campagnes de mécénat lancées en avril 2025 pour la restauration des églises d'Ambonnay et d'Hautvillers ont rapidement dépassé le simple cadre d'un appel aux dons : elles sont devenues une véritable aventure collective ponctuée d'évènements qualitatifs et insolites.

Habitants et entreprises locales issus du premier cercle des communes concernées ont répondu présents, témoignant de l'attachement profond au patrimoine de proximité.

Grâce aux dons recueillis et à l'engagement des partenaires tels que la Fondation du Patrimoine Champagne-Ardenne, les travaux vont pouvoir être engagés dès 2026 dans des conditions financières plus sereines. Une dynamique qui illustre la capacité du territoire à se rassembler autour de projets concrets, porteurs de sens.

ÉGLISE D'AMBONNAY	EN 2026	ÉGLISE D'HAUTVILLERS
<ul style="list-style-type: none"> JUIN 2026 650 000€ HT 211 238€ dont 128 000€ de la Fondation du Patrimoine 	<ul style="list-style-type: none"> DÉBUT DES TRAVAUX MONTANT DES TRAVAUX (1^{ères} tranches) MONTANT DES DONS PERCUS (mécénat) 	<ul style="list-style-type: none"> MAI 2026 1 182 000€ HT 231 500€

A gauche : Visite d'exception de l'église d'Hautvillers organisée en avril 2025
800€ de dons directs et 2000€ de dons indirects

Au centre et à droite : Cinéma sous les voûtes dans l'église d'Ambonnay
400€ de dons directs et 1700€ de dons indirects



FONDATION DU PATRIMOINE

Conventions de mécénat



Première institution de défense du patrimoine, la Fondation du patrimoine

soutient chaque année plus de 2 000 monuments, églises, théâtres, moulins, musées, etc. et participe activement au développement de l'économie locale et à la transmission des savoir-faire.

En 2025, la Communauté de Communes a signé trois conventions de mécénat afin de bénéficier du rayonnement et de l'expertise de la Fondation concernant le financement des travaux des églises d'Ambonnay et d'Hautvillers mais également la restauration de la Vierge à l'Enfant d'Avenay Val d'Or portée par les Amis de l'Histoire d'Avenay.

DÉVELOPPEMENT ÉCONOMIQUE

Favoriser l'implantation d'un tissu économique nouveau
Pérenniser l'implantation des entreprises du territoire

1 Etude de restructuration de la Zone d'Activités de Dizy

La zone commerciale des Portes du Vignoble bénéficie d'un soutien financier de l'État à hauteur de 75 000 € afin d'engager un programme d'embellissement et de requalification.

Cette aide s'inscrit dans le cadre d'un appel à manifestation d'intérêt national. La zone fait partie des 74 projets retenus pour accompagner la transformation des espaces commerciaux jugés en décalage avec les enjeux urbanistiques, paysagers et environnementaux actuels.

En 2025, la Communauté de Communes a lancé une étude de restructuration et d'insertion paysagère du site. Les phases de diagnostic et de définition des orientations ont été conduites en concertation avec les entreprises implantées sur la zone, dont E.Leclerc.

Les orientations et préconisations d'intervention pour la transformation de la zone seront finalisées au cours du premier trimestre 2026.

Une zone attractive et en développement

La dynamique engagée se traduit également par de nouveaux projets structurants :

- l'ouverture d'un hôtel Campanile entièrement

renové en juin 2026

- l'ouverture d'une boulangerie Feuillette en janvier 2027

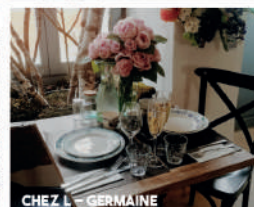
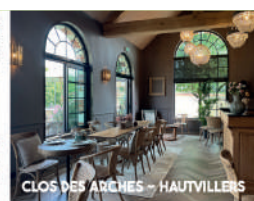
- le raccordement de la zone au rond-point d'entrée de Dizy, améliorant l'accessibilité et la lisibilité du site

2 Aides aux TPE-PME

Dans le cadre de conventions avec la Région Grand Est, la Communauté de Communes accorde des aides financières directes. Certains dispositifs ont été réactivés et réajustés en 2025 notamment les aides relatives aux TPE/PME. Elle consiste à favoriser le développement et la modernisation des Très Petites et Petites Entreprises implantées sur le territoire et qui réalisent un programme d'investissements.

En 2025 : 6 entreprises ont été bénéficiaires de l'aide (18 000€ attribués) :

Salon de thé « Le clos des arches » à Hautvillers,
Hôtel Castel-Jeanson à Ay,
Le Clos-Corbier à Mareuil sur Ay,
Restaurant «Chez L » à Germaine,
Cave à vins «Ad'Vintage » à Ay,
Champagne « POUILLON » à Mareuil sur Ay.



ZOOM SUR

LES TIERS-LIEUX DU TERRITOIRE 1/2

INDICATEURS

ZAM-COWORKING

34

nombre d'adhérents contre 30 en 2024

150€

montant de l'adhésion d'un zameur actif donnant accès à l'espace de co-working ; salle de réunion ; imprimante et aux évènements.

22

évènements ont rythmé l'année 2025 témoignant du dynamisme et de l'engagement des zameurs (zam dring ; festival et salons ; ateliers ; portes ouvertes...)

Le dynamisme du territoire s'appuie désormais sur trois tiers-lieux complémentaires qui maillent l'ensemble de l'intercommunalité. Véritables espaces de rencontres et de coopération, ils favorisent l'émergence de projets, l'entrepreneuriat local et les synergies entre acteurs.

1 La Bulle des Bermonts, le nouveau tiers-lieu du territoire intercommunal

La Communauté de Communes recense un nouveau tiers-lieu à Ambonnay. Porté par l'association «La Bulle des Bermonts», cet espace a été pensé comme un carrefour d'initiatives locales favorisant la convivialité et la solidarité. Que ce soit à travers des ateliers participatifs, des événements culturels ou des espaces de travail partagés, il offre à chacun l'opportunité de s'investir, de créer et de tisser du lien social dans un cadre chaleureux. « La Bulle des Bermonts » a été inauguré le 15 mars 2025.

2 Zam-coworking : un dynamisme sans faille depuis plus de 10 ans

ZAM Co-working rassemble depuis 11 ans des entrepreneurs au sein d'un espace de cotravail (la Citadelle 2 à Ay-Champagne) qui fédère une trentaine d'adhérents. En 2025, ZAM a marqué sa présence lors d'évènements entrepreneuriaux organisés par la CCI à l'instar de la Foire de Chalons ou du festival des entrepreneurs. En 2026, les zameurs souhaitent délocaliser leurs évènements au sein d'entreprises du territoire.



ZOOM SUR

LES TIERS-LIEUX DU TERRITOIRE 2/2

INDICATEURS

42

nombre de bénévoles mobilisés

50

nombre de producteurs locaux partenaires du Cerf à trois pattes

20

événements culturels ou animations de loisirs que les bénévoles du Cerf à 3 pattes ont mis en place. Ce sont des concerts, du théâtre, des randonnées et des soirées conviviales. Ces différents événements touchent un public large par l'âge mais aussi par l'origine géographique (Reims ; Chalons ; Epernay...)

1 Méga Faune

Le Festival MégaFaune est un rendez-vous de musiques actuelles (rock, punk, électro et explorations sonores) Il met en avant dans une ambiance conviviale en plein air, au Stade communal.

Fort de son succès, la troisième édition s'est tenue en mai 2025. En 2026, le festival reviendra pour sa 4e édition, réunissant plusieurs groupes venus de Suisse, de Paris, de La Réunion et d'autres régions autour d'une programmation éclectique.

À taille humaine mais riche en découvertes musicales, MégaFaune contribue à l'animation culturelle du territoire en faisant vivre une scène indépendante et festive hors des grands centres urbains.

2 Les Miscellanées

Les résidences d'artiste s'inscrivent désormais pleinement dans le programme artistique de l'association, qui accueille différentes compagnies au fil de l'année pour des créations suivies d'un temps d'échange avec le public.

Fin 2025, l'association a proposé une sortie de résidence de la Compagnie Les Miscellanées.

Lors de cet événement, le travail développé par la compagnie pendant sa résidence — intitulé L'affuteur d'histoire — a été présenté au public. Ce projet mêle humour, spectacle et récits variés, et a permis d'échanger avec les artistes et de découvrir leur processus de création.



ZOOM SUR

L'INSTITUT DE LA VIGNE ET DU VIN G.CHAPPAZ

INDICATEURS

Les deux structures accueillent tout au long de l'année (à Reims et Aÿ) des étudiants ou des professionnels qui font partie des enseignements suivants

- Les étudiants en sommellerie de Franck Thomas Formation (50 jours par an)

- La licence professionnelle Viticulture et environnement

- Les étudiants du Master Droit de la Vigne et du Vins et leur association de dégustation

- La licence Commerce à l'International des Vins et Spiritueux.

- Les étudiants du diplôme de L'OIV, management et Marketing du Vin

- Les étudiants de Le Cordon Bleu Paris en Art, Science et Gestion du Vins et Wine Culture and Tourism

Depuis 2021, avec le soutien et l'accompagnement de la collectivité, la Villa Bissinger, située à Aÿ, accueille un site délocalisé de l'URCA dédié aux formations « Vigne et Vin ». Un espace de transmission et d'excellence universitaire au plus près du terrain qui développe la recherche académique conjugué à l'expérience de la filière..

1 Formation «Champagne spécialiste»

Depuis 2025, l'Institut Georges Chappaz de la Vigne et du Vin en Champagne propose la formation «Champagne Spécialiste» au sein de la Villa Bissinger située à Aÿ-Champagne. Cette formation enregistre déjà un vif succès avec une centaine d'apprenants formés.

Certifiée par le Comité Champagne, cette formation permet d'acquérir des compétences approfondies sur le terroir champenois, la vinification, l'assemblage, ainsi que les bonnes pratiques de service et de conservation du Champagne.

2 Location d'espaces : un levier d'économie présenteielle

Le site de la Villa Bissinger, c'est aussi la possibilité pour les entreprises «Champagne et connexe» de venir profiter des installations pour leurs événements et les agrémenter de l'expertise des professionnels qui gravitent autour de l'Université (centre de documentation ; accords mets et vins ; espaces d'exposition ; amphithéâtre).



ACTION SOCIALE

Centre Intercommunal d'Action Sociale

Accompagner les publics en difficulté
Prévoir et anticiper les besoins sociaux



1 Signature de la CTG

La collectivité a procédé à la signature de la Convention Territoriale Globale (CTG) avec la Caisse d'Allocations Familiales (CAF), marquant une étape importante dans le renforcement de son partenariat avec la branche famille.

Cette convention formalise un engagement commun autour d'enjeux partagés et d'une trajectoire de développement au service du territoire. Elle vise à territorialiser l'offre globale de services, à adapter les équipements et dispositifs aux besoins des familles avec davantage d'efficacité et de cohérence, et à renforcer les coopérations entre les acteurs locaux.

À travers la CTG, la collectivité et la CAF affirment ainsi leur volonté d'agir de manière coordonnée et complémentaire pour répondre au plus près des attentes des habitants.

2 Le dynamisme du Comité des Usagers

Le Comité des Usagers du CIAS a œuvré en 2025 pour la création de l'Armoire solidaire, reposant sur le principe d'un échange de biens.

Le comité a su également s'investir sur le dispositif «Noël Solidaire» en récoltant plus de 70 boîtes constituées, d'un petit cadeau, d'un vêtement chaud d'une friandise d'un produit d'hygiène et d'une carte de vœux à destination d'un public précaire.

INDICATEURS

742 foyers accompagnés (719 en 2024) pour 886 interventions.

206 nouveaux dossiers (223 en 2024)

476 accès à l'aide alimentaire (421 en 2024)

89 instructions de dossiers de retraite (78 en 2024).

59 suivis RSA - **105** contrats d'engagement réciproques signés.

142 heures d'intervention au domicile des personnes âgées, par les deux services Civiques Solidarités Seniors entre janvier et aout 2025.



SECOURS ET INCENDIE

Assurer un service de proximité quant à la sécurité et/ou au secours des administrés

1 Les pompiers volontaires recrutent !

27 sapeurs-pompiers volontaires répartis sur 3 pôles (Aÿ ; Avenay Val d'Or et Ambonnay) assurent un service de proximité aux administrés du territoire.

Ces engagés volontaires recrutent afin de renforcer leur disponibilité et de répondre plus efficacement aux sollicitations du SDIS de la Marne.



2 Contrôle des bouches incendie

En 2025, VEOLIA a procédé au contrôle technique des points d'eau incendie de l'ensemble des communes du territoire.

Pour les poteaux et bouches, un essai de débit et pression a été réalisé par des techniciens identifiés et dotés d'équipement de protection.



3 Insolite : le bien-être des lémuriens

Sollicités par la Réserve Exotique de Blérancourt (02), les pompiers volontaires intercommunaux ont répondu présents en faisant don de matériel réformé tels que des cordages et des tuyaux souples d'incendie.

Ces équipements, bien qu'encore solides, ne peuvent plus être utilisés en intervention pour des raisons strictes de sécurité. Plutôt que de les laisser inutilisés, les pompiers volontaires ont saisi cette belle opportunité de leur offrir une seconde vie au service des animaux.

Le matériel a été intégré à l'enclos des lémuriens, leur permettant ainsi d'explorer, grimper et jouer sur des structures enrichies, adaptées à leurs besoins.

Un geste simple qui illustre l'importance du recyclage intelligent, utile, durable et pleine de sens.



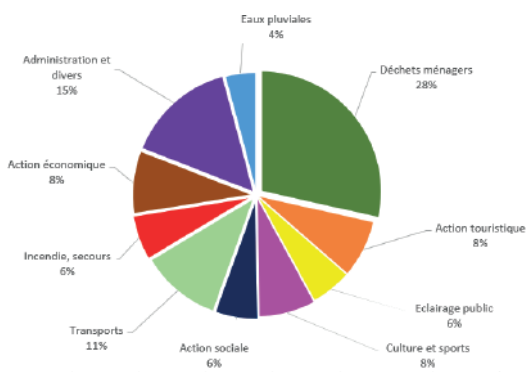
LES INDICATEURS - Finances

L'examen des décisions prises et actions engagées en 2025 par la Communauté de Communes doit se faire à la lumière des éléments budgétaires rappelés ci-après :

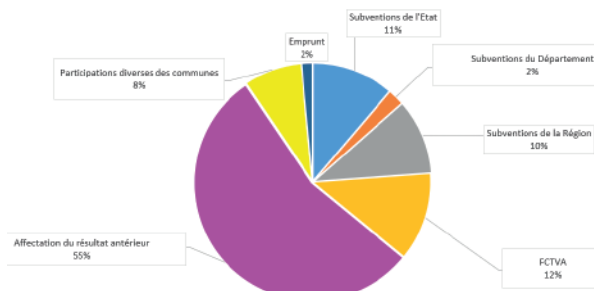
Pour la section de fonctionnement, les dépenses réelles s'élèvent à hauteur de 7 541 134€, et les recettes à hauteur de 10 907 581€.

Pour la section d'investissement, ce sont 2 806 018€ de dépenses réelles qui ont été réalisées pour 1 916 877€ de recettes perçues.

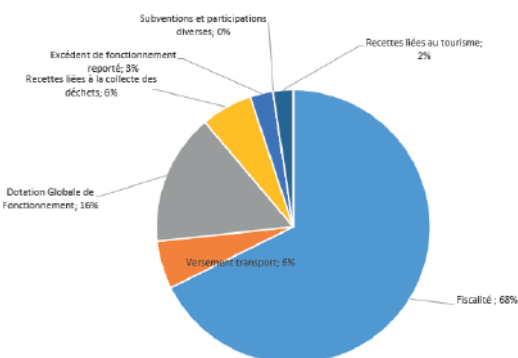
Dépenses



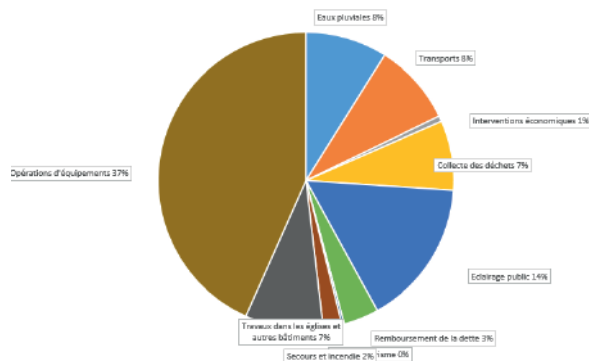
Recettes



Recettes



Dépenses



ASSAINISSEMENT



En exploitation, les dépenses réalisées s'élèvent à hauteur de 689 203,49 €. En investissement, 908 755,52 € ont été dépensés pour 1 271 016,92€ de recettes enregistrées. Les dépenses sont notamment financées par le prélèvement de la surtaxe qui a représenté pour 2025 un produit de 642 534,63€.

EAU



La section d'exploitation a été réalisées en dépenses à hauteur de 197 246,12 € et en recettes, à hauteur de 690 607,77 €. Pour la section d'investissement, les dépenses se sont élevées à 402 702,45 € et 546 145,00 € de recettes ont été constatées. La surtaxe représente, pour 2025, un produit de 419 050,54€.

FISCALITE 2025

Impôts directs locaux	IFER	TASCOM	IDL
2 232 236	85 261€	445 295€	146 276€

DGF	Comp. Etat CVAE	Fraction de TVA / CVAE	FNGIR
782 666€	2 983 571€	2 983 571 €	684 124€

DCRTP
269 403€

TEOM	Taxe de séjour	Vers. Transport	Attribution de compensation
872 247€	259 982€	617 143€	227 250€

FPIC	RFP
€	€

LES INDICATEURS - Subventions 2025

Les subventions d'équilibre

CIAS de la Grande Vallée de la Marne	438 000€
--------------------------------------	----------

Les subventions de fonctionnement

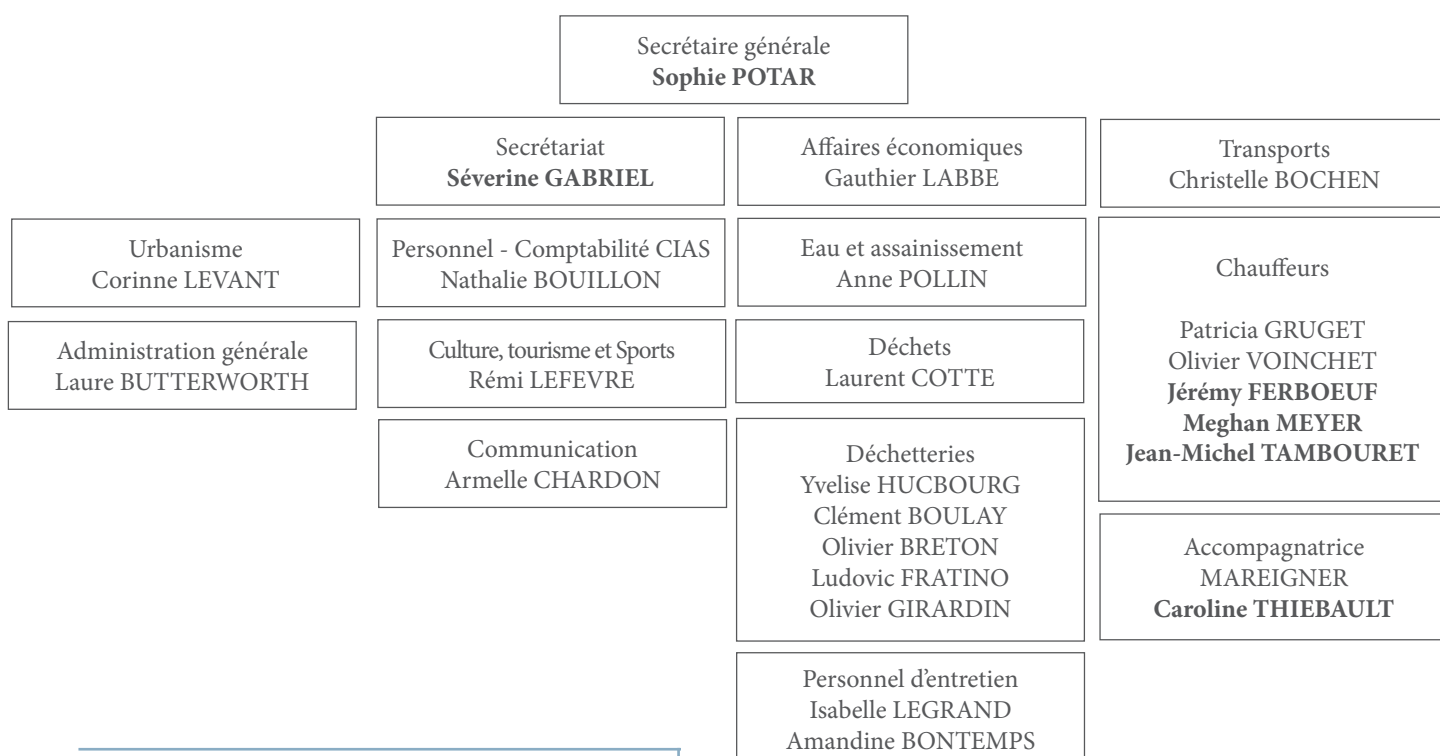
MJC Intercommunale d'Aÿ	354 000€
Office de Tourisme Intercommunal d'Hautvillers	180 000€
Enreso 51	29 000€
ZAM Co-working	16 800€
URCA	70 000€
MJC intercommunale d'Aÿ - Courts en Champagne	6 500€

Les subventions pour manifestations et opérations diverses

Association BD Bulles	festival bande dessinée à Hautvillers	2 800€
Amicale des Fonctionnaires de la CCGVM	Arbre de Noël 2025	1 330€
Vign'art	Edition 2025	20 000€
Association Le Cerf à Trois Pattes	Festival du livre et autres curiosités, éd. 2025	2 800€
Association Arethuse	Festival Coups de Foudre	2 000€
Association Familles rurales Champillon	Spectacle danses ukrainiennes	1000€
Diable à 4 pattes	Théâtre participatif Bisseuil 2026	1500€
Association société musicale de Tours sur Marne	Festival d'Harmonies	1000€
Association la Bulle des Bermonts	inauguration et exposition	500€
Famille Rurale de Germaine	Le Brame du Cerf - édition 2025	2 500€
Association pour la Promotion Photographique du Patrimoine de Champagne	Création d'une photothèque intercommunale	2 000€

LES INDICATEURS - Ressources Humaines

En 2025, la CCGVM recense 25 agents dont 16 titulaires et 9 contractuels.
L'année a été marquée par le renouvellement d'une partie de l'effectif.



824 819 € sur le budget principal (comprend les indemnités des élus)

7 945€ pour le personnel de la ville d'Aÿ-Champagne mis à disposition.

18 090€ pour les vacances pompiers

68 249 € sur le budget Assainissement

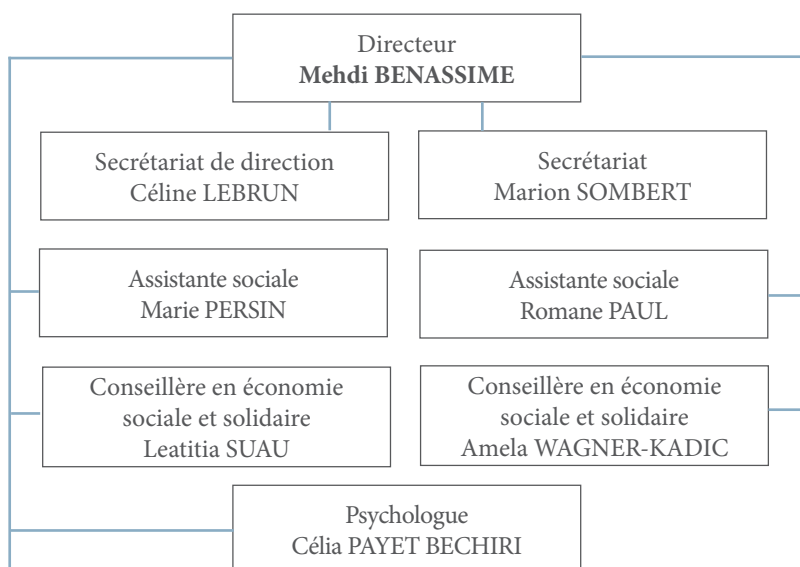
40 606€ sur le budget Eau

261 111 € sur le budget Transports

3 266 € pour les 2 accompagnatrices

*Salaires brut + charges

En 2025, la CIAS de la Grande Vallée de la Marne recense 8 agents dont 4 titulaires, 2 contractuels et 1 vacataire.



317 741€ sur le budget CIAS

17 901 € pour le personnel de la ville d'Aÿ-Champagne mis à disposition.

*Salaires brut + charges

BUDGET «PERSONNEL»



COMMUNAUTÉ DE COMMUNES DE LA GRANDE VALLÉE DE LA MARNE

Place Henri Martin
51 160 AY-CHAMPAGNE
03 26 56 95 20 - www.ccgvm.com

Rédaction : services communautaires
Parution : Mars 2026

